

**Gestion  
d'espaces  
de création  
et de diffusion  
mutualisés**

Dynamo<sup>Coop</sup>, en rachetant l'ancien Cirque Divers/Tipi/Live Club, a permis de sauver un lieu emblématique de la vie culturelle et festive liégeoise. L'asbl 13 Rue Roture, nouveau locataire et future gestionnaire du lieu, a pour objectif de rassembler les acteurs de la scène artistique liégeoise pour leur permettre d'investir, de développer et d'auto-gérer un espace de diffusion et de création. Le projet de l'Asbl 13 rue Roture porte le nom KulturA.

KulturA. est un incubateur culturel, pour et par ses usagers, fondé sur le principe de la mutualisation. Ce principe permet d'imaginer un modèle de fonctionnement innovant, s'adaptant perpétuellement aux réalités du terrain et au renouvellement de ses acteurs, favorisant la collaboration interdisciplinaire, l'échange et la transmission des expériences et la pérennité des propositions culturelles tout en offrant au public un accueil de qualité et une programmation riche et diversifiée, à l'image du tissu culturel liégeois.

L'Asbl 13 rue Roture, ce sont des acteurs culturels liégeois qui se fédèrent autour d'un projet porteur pour répondre eux-même à leurs besoins et expérimenter de nouveaux modèles économiques et culturels.

## Motivations

Liège est depuis longtemps riche de nombreux acteurs culturels musicaux. La plupart d'entre eux sont organisés en collectifs rassemblant des passionnés autour de propositions artistiques fortes. Ces collectifs proposent une programmation qui réservent une large part à la découverte, à l'expérimentation et aux échanges, plus ou moins denses, suivant les opportunités et l'implication de leurs membres.

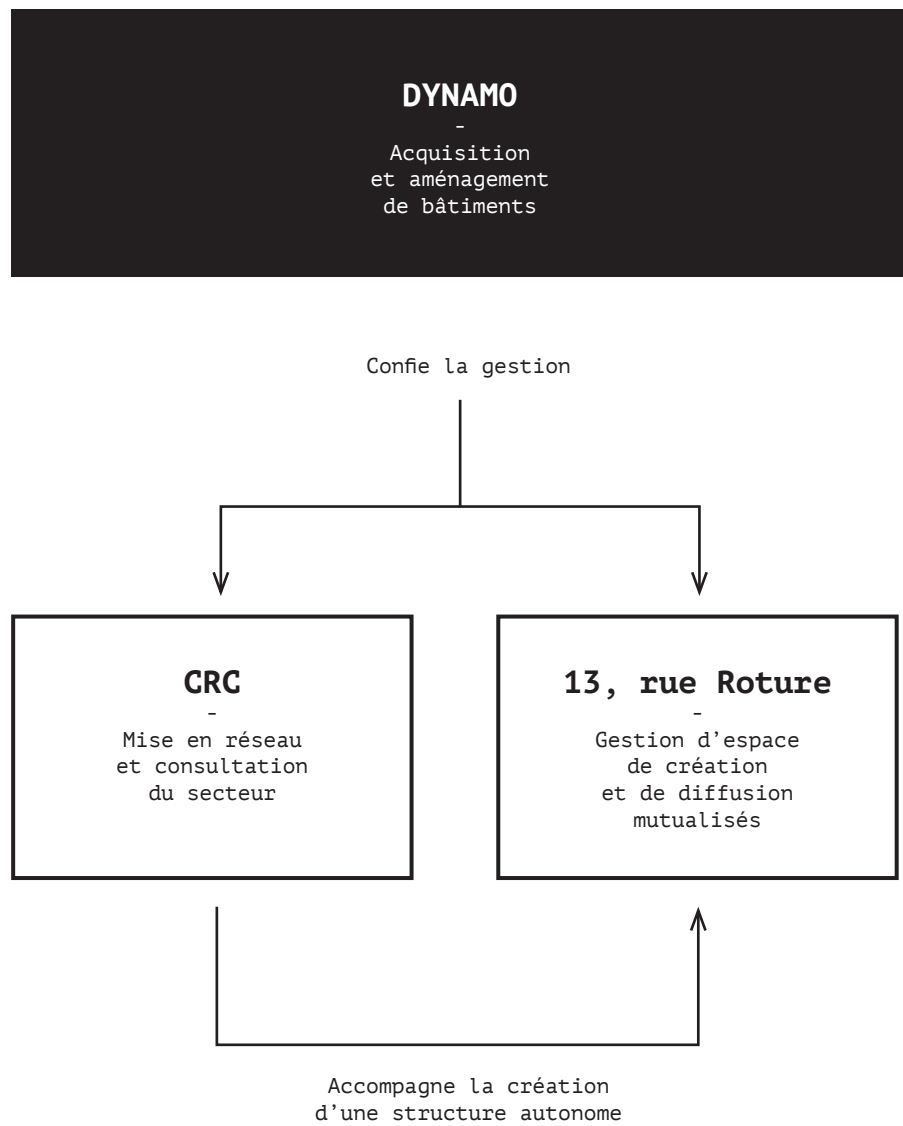
Pour ces acteurs de terrain, un élément central déterminant la régularité et la pérennité de l'activité des programmations, est l'accès à des lieux de diffusion adaptés, de qualité et soucieux de soutenir l'activité artistique émergente.

Malheureusement, le modèle traditionnel laisse peu de marge aux organisateurs et à leur développement à long terme. Soit le lieu n'est pas, ou peu, équipé en matériel technique (son, lumières, scène, déco, bar) et l'organisateur supporte seul tous les frais et les risques, soit le lieu est équipé, mais le gestionnaire conserve les recettes HoReCa. Or, ce sont ces recettes qui permettent d'atteindre l'équilibre financier d'un événement et d'envisager une activité professionnelle pérenne.

Partant de ce constat, plusieurs acteurs culturels importants de Liège se sont réunis pour réfléchir à un modèle intermédiaire répondant plus adéquatement à leurs besoins. L'idée de créer un lieu pour et par les usagers, géré collectivement, a fait son chemin.

Dans la continuité, de la mise en réseau des acteurs créatifs et culturels animée par le Comptoir des Ressources Créatives, la coopérative Dynamo a vu le jour, ce qui a permis d'envisager l'acquisition d'un lieu répondant aux aspirations du secteur.

## Ecosystème



## Opportunité

En 2014, les fondateurs de Dynamo<sup>Coop</sup> ont appris que le bâtiment de l'ex-Cirque Divers était à vendre.

Le bâtiment du 13 rue Roture, de par son histoire, sa localisation, la diversité de ses espaces intérieurs et sa récente disponibilité sur le marché immobilier, représentait autant une opportunité qu'un challenge à vivre et à imaginer collectivement. Il est aussi apparu clairement que, si les acteurs culturels ne se mobilisaient pas pour le sauver, le lieu risquait de perdre son caractère culturel en étant réaffecté à d'autres secteurs d'activités. La disparition d'un tel point culturel au coeur de la vie liégeoise aurait, sans aucun doute, un impact négatif sur l'identité de la rue Roture - une des seules rue, en dehors du "Carré" à être identifiée clairement comme un lieu de vie nocturne - et sur la vie culturelle liégeoise en générale.

En achetant le 13 rue Roture, la coopérative immobilière Dynamo<sup>Coop</sup>, est devenue propriétaire d'un bâtiment qui s'est littéralement transmis de génération de liégeois en génération de liégeois (du Cirque Divers au Live Club, en passant par le Tipi) et qu'elle espère transmettre de génération d'usagers en génération d'usagers.

Pour ce faire, Dynamo<sup>Coop</sup> souhaite déléguer la gestion du lieu à une structure autonome rassemblant les futurs usagers du lieu : l'Asbl 13 rue Roture.

### Quartier & Patrimoine

La réhabilitation de ce bâtiment, dans un des coeurs historiques de Liège, avec son style "renaissance mosane", c'est aussi l'occasion de rendre aux liégeois une des perles architecturales de leur ville, symbole du vivre ensemble, qui risquait d'être transformé en complexe immobilier privé.

2017 annonce un renouveau pour ce quartier emblématique. Pas moins de trois acteurs de la vie liégeoise réinvestissent, simultanément, l'étroite rue Roture et, plus précisément sa place.

Dans une société où le vivre ensemble devient un enjeu primordial, le projet KulturA. s'inscrit également dans une volonté de construire des ponts avec les autres acteurs de l'île (La Zone, l'Aquilone, l'An vert, la Caserne Fonck, etc.) pour créer un réseau culturel fort, solidaire et responsable qui remet la culture et son partage au coeur de la question.

## Pluridisciplinarité & Transversalité

### **Ou comment l'achat d'une salle de concert s'est transformé en une aventure pluridisciplinaire**

Les fondateurs de ce projet pensaient s'intéresser à une salle de concert, mais une surprise de taille les attendait. En explorant le 13 rue Roture, ils ont découvert un labyrinthe qui recelait un potentiel bien plus important que celui d'une simple salle de diffusion musicale. Plusieurs plateaux s'agencent, se superposent, se complètent et offrent ainsi la possibilité d'un lieu dédié à toutes les disciplines artistiques, tant dans leur diffusion que dans leur création. A la dimension musicale du projet venait donc de s'adjoindre la force du théâtre, de la danse, de l'art culinaire, des arts plastiques et de toute autre discipline qui voudrait l'investir ou s'y inventer.

Cette découverte a permis de développer encore un peu plus les valeurs progressistes défendues par l'Asbl. Le projet se vit maintenant comme un lieu pluridisciplinaire, propice à la collaboration intersectorielle. Ainsi, nous espérons décloisonner des milieux professionnels isolés pour renforcer les liens de solidarité et répondre de manière adéquate aux besoins des acteurs culturels émergents : des praticiens toujours plus «touche à tout» et transdisciplinaires.

La motivation de base du projet, nous l'avons vu, concernait le domaine musical principalement. Cependant, le même constat s'étend aux besoins des pratiques d'autres secteurs. Dès lors, KulturA. répond également aux besoins infrastructurels des secteurs du théâtre, de la danse, des arts plastique, etc. Le secteur de la création et de la diffusion de propositions artistiques, quelle qu'elles soient, est segmenté. D'un côté l'artiste ou l'organisateur d'événement, de l'autre les propriétaires ou les gestionnaires de salle (de concerts, d'expositions, de théâtre, de répétitions, etc.). Dans ce schéma, la proposition artistique doit souvent s'intégrer à une réalité économique de type commerciale et marchande pour exister. Elle doit parfois convaincre une personne pour imaginer en touchant d'autres, ou encore avoir les poches assez remplies pour s'offrir l'espace dont elle a besoin. Ce modèle est inadapté aux réalités de terrain, nocif à l'émergence de nouvelles pratiques et contradictoire avec les valeurs défendues par le principe d'exception culturelle européenne.

L'asbl 13, rue roture se présente comme la possibilité d'un incubateur culturel et transdisciplinaire :

- un terrain de recherche et développement d'alternatives structurelles et économiques, complémentaire aux autres espaces détenus par DynamoCoop, qui gomme les frontières entre les différentes disciplines pour mieux les réunir.
- Un terreau pour la création de nouvelles synergies entre les disciplines et les artistes. Le lieu est conçu pour devenir un terrain propice à la rencontre et aux collaborations transdisciplinaires afin de faire émerger de nouvelles pratiques qui se nourrissent l'une de l'autre, à l'image du monde actuel.

Un autre axe transversale qui nous est cher est l'implication des citoyens dans la vie collective et dans l'avenir du lieu. Pour le projet, un usager est une personne qui partage un bout de chemin avec le lieu. Ceci comprend donc les spectateurs, les bénévoles, les employés, etc. Le lieu ne fait pas seulement de la diffusion artistique, il est un outil de professionnalisation, d'éducation permanente, un lieu de cohésion sociale (avec des ateliers, des conférences, des rencontres) un atout pour le patrimoine historique et architecturale liégeois, un lieu par et pour les citoyens responsables qui remet la culture et son partage au coeur de la question.

## Lieu, usages et usagers

Partant de l'intention commune de construire des modes de fonctionnement garantissant une grande accessibilité au lieu pour les acteurs culturels et pour le public, les futurs utilisateurs du lieu (qu'ils soient artistes, organisateurs, spectateurs ou simplement passionnés par le projet) ont été invités à s'impliquer dans une dynamique collective visant à déterminer les objectifs à atteindre et les moyens à mettre en oeuvre.

Après 3 mois de réflexion intensive, l'asbl est constituée le 12 septembre 2016 par 33 fondateurs (individus et collectifs). Conformément aux intentions initiales, ce groupe n'est évidemment pas fermé et les futurs usagers sont invités à s'impliquer et à construire avec nous la gestion de ce nouveau lieu. Depuis sa création, l'Asbl a accueilli 8 nouveaux membres, faisant passer le nombre de ses membres effectifs à 41. L'association rassemble des usagers de disciplines et compétences complémentaires qui investissent des espaces répondant à leurs besoins respectifs (voir plans en annexe):

### Les deux salles de spectacle

#### Description

Deux salles aménagées et équipées, pouvant accueillir 100 et 250 personnes. Les deux jauges permettent d'envisager des spectacles d'ampleur variée. Un des deux bars pourrait être ouvert en journée afin de rendre le lieu accessible au public en dehors des heures des spectacles et ainsi ajouter à la convivialité du lieu.

#### Types d'utilisation

Concerts, Soirées, Résidences, Conférences, Stages, Café-théâtre..

#### Usagers

Les membres de l'asbl : Les Jeunesses Musicales de Liège, Oeil de Chatte, Bodysway, Rhaaa Lovely Festival asbl, Digital Bal Musette, JauneOrange, Albalianza, MicroFolies, Signes du Quotidien, Honest House, Silenceless, L'oeil Kollektif, Animacy asbl, D'une Certaine Gaieté, La Superette (Panorama asbl), Voix de Femmes, Les Studios du Horla, La Space Collection & In Cité Mondy asbl, Agnès Grayet, Bertrand Squelard, Jean-Jacques Messiaen, Nicolas Bomal, Kevin Pire, Jean-Paul Bonjean, LEA (Liege Electronic Archives) asbl, Irfan Kurtulus (DJ Aral), Jean François Devillers, Nectar asbl, Just One Touch asbl, Françoise Safin, Sauvage Sauvage asbl.



## **L'espace Horeca du 1er étage** **– Les Oiseaux s'entêtent**

### **Description**

Un resto-snack vegan ouvert en semaine et le week-end, le midi et en soirée.

### **Utilisation**

“La cuisine, comme la création imaginaire, est une recherche de solidarités : le partage d'un repas suscite la communication des esprits, la parole réciproque...” Dans cet esprit, la présence d'une cuisine au sein d'un lieu, visant à créer du lien entre les pratiques, prend tout son sens. L'activité du restaurant s'associe idéalement avec les autres usages du lieu. Elle permet d'envisager une ouverture au public sur des plages horaires plus larges, d'offrir une solution de catering pour les organisateurs de spectacle et un espace de convivialité pour les occupants réguliers.

### **Usagers**

L'asbl “Les oiseaux s'entêtent” porte le projet d'un espace Horeca proposant une restauration végétalienne.

## **L'espace “plateau” du 2ème étage**

### **Description**

Un plateau de 70m2 permettra d'accueillir les praticiens du théâtre et de la danse que ce soit à travers des résidences, des workshop, des ateliers.

### **Utilisation**

Un groupe de réflexion, réunissant plusieurs usagers potentiels ainsi que des passionnés d'arts de la scène, vient de voir le jour pour élaborer le modèle économique et fonctionnel du plateau. Comme pour le reste du projet, l'exploration de ce groupe part du principe de la mutualisation. Entre contrainte de loyers et liberté de créer.

### **Usagers**

Cie de danse et de théâtre, formations musicales acoustique, etc.

## **L'espace d'exposition au 1er étage**

### **Description**

De nombreux acteurs liégeois s'accordent pour dire qu'un espace d'exposition accessible, réactif et pensé par et pour les artistes serait le bienvenu. L'espace de l'ancien fumoir pourrait accueillir ces activités ainsi que des stages, des workshops ou des réunions en grands groupes.

### **Utilisation**

Un groupe de travail a été mis sur pied afin de définir collectivement les possibilités dans le bâtiment en fonction d'un cahier des charges concerté. Il est probable que toutes les attentes ne soient pas rencontrées mais que l'organisation d'expositions dans le lieu permette d'évoluer dans la réflexion commune et amène par la suite la mise en place d'espaces correspondants à cette expertise.

### **Usagers**

Les acteurs identifiés : In Cité Mondri/Space Collection, D'une Certaine Gaieté, Laurent Gélise, Les Signes du Quotidiens et Please Let Me Design pour le Festival Fig., le Photobook Festival, etc.

## **L'espace "Sleeping" du 3ème étage**

### **Description**

L'Asbl 13 rue Roture souhaite mettre à la disposition des artistes des outils professionnels: des espaces de travail et du matériel de qualité, un support technique fourni par des régisseurs professionnels, une aide à la promotion ainsi qu'une infrastructure, notamment en terme de logements, pour les collectifs, troupes ou groupes, désirant travailler sur place à des conditions adaptées aux réalités du secteur. L'espace est donc destiné à une zone backstage / logement de résidence, avec un salon et des couchettes permettant de loger une petite dizaine de personnes.

#### **Utilisation**

En collaboration avec une classe d'étudiants en architecture à St Luc, le grenier va être isolé, équipé en sanitaires, meublé et décoré.

Dans l'idée de réduire les charges pesant sur le budget des organisateurs, la mise à disposition d'un logement dans le lieu permet de réduire les coûts d'hébergement, mais aussi de faciliter la logistique d'accueil en réduisant le nombre de transports. Pour des compagnies ou des artistes qui feraient une résidence ponctuelle dans le lieu, ce sleeping permettra les mêmes économies d'échelles.

#### **Usagers**

Prioritairement, l'espace sleeping serait attribué aux artistes se produisant dans les salles de spectacles ou effectuant une résidence dans le bâtiment. Il est aussi envisagé de loger des équipes en tournage ou de répondre à d'autres demandes du secteur, actuellement non identifiées.

#### **Les bureaux**

##### **Description**

Au dessus de la petite salle, deux plateaux de 35m2 sont destinés à des espaces de bureaux partagés.

##### **Utilisation**

Ils pourront héberger les activités administratives de l'asbl ainsi que des occupants permanents sur le modèle d'espaces mutualisés proposé par le Comptoir des Ressources Créatives.

Le rassemblement des acteurs autour d'un lieu central permet d'envisager la mise en place de services et d'outils partagés. Ces outils seront progressivement mis en oeuvre sur base de l'usage du lieu et en concertation avec ses usagers.

##### **Usagers**

L'asbl "13 Rue Roture" et son projet KulturA., les collectifs actifs dans le lieu ou d'autres occupants actifs dans des métiers proches.

## Le projet de gestion collective

*Dans l'esprit de la charte de Dynamocoop, l'association a pour but de promouvoir par tous les moyens qu'elle jugera nécessaires, la création, la production et la diffusion de tous types d'expression artistique ainsi que de leurs activités connexes.*

*Elle participe à l'essor créatif dans tous les domaines de la culture et de l'éducation permanente en favorisant les échanges entre acteurs culturels, dans le respect de chacun et en dehors de toute discrimination politique ou raciale, religieuse et/ou philosophique.*

### **Participation, co-construction et éducation permanente**

Les gestionnaires et les usagers sont acteurs du projet et non clients d'un service. Cette dynamique est souhaitée par les approches suivantes :

- Une représentation des usagers ou occupants au niveau de la gouvernance, garantissant ouverture et pluralité.
- Le respect des principes de l'économie sociale, c'est-à-dire, rechercher une finalité de service à la collectivité, réinvestir en priorité les bénéfices dans l'activité, gestion participative, primauté des personnes et du travail sur le capital dans la répartition des revenus.
- L'inscription dans une logique de solidarité entre projets au sein du bâtiment.

Outre ses objectifs d'aide à la création et à la diffusion, l'asbl désire mettre en place un développement collectif, critique et démocratique. Suivant les valeurs de Dynamo Coop, l'asbl 13 rue Roture souhaite susciter l'implication responsable, non seulement de ses usagers, mais aussi des publics, dans les outils culturels. En effet, l'asbl reste ouverte et invite tout personne qui désirerait s'impliquer dans cette aventure à venir s'approprier l'outil culturel du 13 rue Roture. Pour paraphraser la célèbre phrase de Marcel Hicter prononcée à l'occasion du Colloque sur l'avenir des arts du spectacle en 1976: " Notre option est donc : ni la culture pour tous, ni la culture pour chacun mais la culture par chacun et avec chacun dans une optique de développement de tous."

### **Professionalisation**

L'asbl vise à mettre à disposition des opérateurs culturels et du public un outil de qualité (tant techniquement qu'en terme de services partagés) permettant aux acteurs de développer leur proposition culturelle dans des conditions adaptées à leurs besoins

et favorisant l'émergence d'une pratique pérenne et professionnalisante. L'asbl vise aussi le partage des savoirs et des pratiques sous forme d'outils de production mis à disposition de la collectivité (budget, timesheet, etc.).

L'Asbl 13 rue Roture réunit des artistes, des techniciens, des bénévoles aux compétences différentes et complémentaires. Par la gestion collective, nous misons sur la transmission et le partage de ces savoirs et de ces compétences entre les usagers du lieu. Chacun élargissant ses connaissances et sa maîtrise au contact des autres. Par "professionnalisation" on entend autant la qualité du travail que sa rémunération. L'asbl donnera un soin tout particulier au cadre de la participation bénévole qui ne doit pas s'accompagner d'une mise en oeuvre approximative.

### **Solidarité et partage**

La mutualisation des espaces s'accompagne d'une réflexion sur les intérêts communs à défendre collectivement ainsi que sur les mécanismes de solidarité permettant de minimiser les risques pris individuellement. De plus, la mise en relation des divers acteurs du lieu favorise l'effet d'incubation et l'entrecroisement des projets grâce à la mise en commun des outils.

### **Transmission**

Conscients du fonctionnement relativement éphémère des collectifs réunis autour du lieu et tout en espérant réunir les conditions d'une plus grande longévité via la professionnalisation - même intermittente - des acteurs, nous envisageons l'asbl comme un outil qui nous survivra. Au delà de l'adéquation avec les besoins actuels nous souhaitons aussi mettre en oeuvre une association qui saura se réinventer en fonction des nouvelles réalités du terrain. D'autre part, le lieu se prête à l'organisation de cours, de workshops, de conférences... permettant de transmettre les expériences, dans une approche pédagogique ou grâce aux échanges de pratiques entre usagers.

Le projet porte aussi l'ambition de devenir un espace de référence pour les métiers du spectacle. Des partenariats sont envisagés avec les écoles afin d'accueillir des stagiaires techniciens. D'autres part plusieurs futurs occupants souhaitent y organiser des workshops à destination de leurs publics.

## Modèle de gestion

L'association vise à rassembler des opérateurs intermittents et/ou occasionnels qui, collectivement, représentent un secteur d'activité important pour l'identité et la qualité de vie de la ville.

### Occupation des espaces

**Programmation dans les salles de spectacles et les espaces polyvalents**  
Les usagers ont une programmation indépendante.

En plus de la programmation variée émanant des différents collectifs et organisateurs, le lieu est susceptible d'organiser ses propres événements visant à fédérer les occupants ainsi que les publics autour d'un lieu de vie commun. Un agenda partagé et modéré sera mis en place afin de concilier les besoins de réactivité des organisateurs et la continuité d'activité dans le lieu.

### Occupants permanents

Le 13 rue Roture se basera sur le modèle d'espaces mutualisés proposé par le Comptoir des Ressources Créatives dans leurs deux espaces de création (Le Magasin & Les Ateliers Dony) ainsi que dans le réseau de lieux partenaires (SMart, La Halte, Centrale des Arts Urbains, Espace Liberté...)

### Gouvernance

#### Assemblée Générale

L'assemblée générale est le pouvoir souverain de l'association.

L'association poursuit un objectif d'implication des usagers. Dans la logique partagée avec le Comptoir des Ressources Créatives et DynamoCoop de s'appuyer sur les besoins concrets du terrain pour construire avec eux des solutions collectives adaptées aux pratiques. La représentation des usagers au sein de la structure se construit avec la conscience que les collectifs naissent, disparaissent et se renouvellent et que les acteurs d'aujourd'hui ne peuvent pas anticiper l'évolution des pratiques et des besoins pour les nouvelles générations d'usagers. Notre association doit donc être conçue pour se renouveler et intégrer progressivement les nouveaux arrivants.

Un usager est ou a été lié à l'asbl par une convention de mise à disposition, de bénévolat ou un contrat de travail durant les 18 mois précédant l'AG annuelle.

Tous les usagers ne sont pas automatiquement membres de l'asbl mais sont invités à le devenir.

#### **Conseil d'administration**

L'association est administrée par un conseil de neuf administrateurs, nommés par l'assemblée générale.

Le conseil ne nomme ni président, ni secrétaire, ni trésorier. Les responsabilités sont réparties et les décisions sont prises collégalement. La volonté est de sortir d'un fonctionnement classique où le pouvoir est centralisé sur quelques personnes. Le choix des fondateurs de l'asbl est d'expérimenter une autre façon de fonctionner, de décider et d'être ensemble. Ce fonctionnement s'inspire des nouvelles gouvernances; Les principaux objectifs de ce fonctionnement sont :

- mettre son énergie dans la recherche de consentement en prenant en considération les besoins individuels et collectifs plutôt que dans une lutte de pouvoir ;
- se donner les conditions pour faire émerger l'intelligence collective, la collaboration, plutôt que la compétition et la concurrence ;
- offrir un espace pour exprimer les émotions, les tensions, les conflits et en faire un levier de changement, d'évolution et d'éducation permanente.

#### **Groupes de travaux opérationnels**

Ces groupes se concentrent sur des thématiques spécifiques à faire évoluer concrètement dans la phase de lancement du projet. Leurs propositions sont mises en oeuvre lors de chantiers participatifs coordonnés par le CA.

Par la suite, ils permettront à la structure de rester en adéquation avec les besoins du terrain et, surtout, pertinente par rapport à leur évolution.

## **Modèle économique**

### **Partage des recettes**

Nous nous orientons vers un modèle s'inscrivant dans les principes d'une économie sociale et solidaire. Les revenus générés par la gestion du lieu sont intégralement réinvestis dans son développement en portant particulièrement attention à la rémunération des acteurs de terrain (programmeurs, artistes et techniciens) qui doivent rester au centre du projet.

Le principe de lieu mutualisé implique une solidarité des acteurs pour garantir l'autonomie et l'équilibre financier de l'ensemble ce qui distingue le projet d'un lieu totalement subsidié.

### **Fonds de solidarité**

Un groupe de travail, issu de l'assemblée générale, explorera la possible mise en place d'un fonds de garantie pour compenser la fragilité économique d'une partie des organisateurs et limiter l'impact des échecs ponctuels sur la structure collective.



## Publics

Si le lieu est d'abord un outil de travail mis à disposition des collectifs et individus qui en seront les animateurs, on ne peut parler d'espace de diffusion et de formation sans évoquer les publics qui vont le fréquenter.

En effet, en rassemblant autant de disciplines et de styles artistiques en un même endroit, on obtient un espace de rencontre où se croiseront des publics très divers.

Ces croisements permettent, en améliorant les conditions d'accueil des artistes et du public, d'augmenter la visibilité de chacun, d'identifier le lieu comme un pôle d'activité permanente, de créer une adhésion des publics à une dynamique collective, une offre culturelle variée et, ainsi, augmenter la fréquentation globale du lieu.

### **Le public des spectacles**

#### **Les publics des spectacles et concerts**

En rassemblant autant d'organismes individuels et collectifs, l'enjeu est de créer un cadre dans lequel se reconnaissent tous les publics. L'exemple du Pot au lait ou de la Zone, nous montre comment un lieu présentant une forte identité visuelle peut, malgré tout, voir se côtoyer et/ou se succéder des publics très divers.

Les deux salles de spectacles s'inscrivent dans un paysage local, européen et international avec l'ambition de créer du réseau avec des lieux partenaires et, ainsi, favoriser la circulation des artistes et du public.

#### **Le jeune public**

La présence des "Jeunesses Musicales de Liège" parmi les fondateurs est un indicateur fort de la volonté de l'association de s'ouvrir aux jeunes générations et de proposer ses espaces à la découverte, l'expérimentation, ...

### **Les artistes du spectacle vivant en création**

En plus des deux salles du rez de chaussée, un plateau de 70m<sup>2</sup> sera dédié au travail des artistes de spectacle (Danse, Théâtre, Musique...).

Ils pourront accueillir des résidences, des répétitions, mais aussi des cours et des workshops à destination des professionnels ou du grand public.

### **Les étudiants des écoles d'art liégeoises**

Organisation d'événements, de spectacles, d'expositions en partenariat avec les écoles et rassemblant étudiants, parents et corps enseignant autour de réalisations concrètes en lien avec les professionnels de la création.

### **Le public gastronome**

Grâce au resto-snack proposé par les «Oiseaux s'entêtent», le 13 rue Roture s'annonce comme un lieu de découverte gastronomique pour le public qui franchira ses portes. Une expérience pour tous les sens..

### **Les occupants réguliers et permanents**

Le travail de la production et de la diffusion est la colonne vertébrale de toute création. Ainsi, le bâtiment propose des bureaux et différents services à destination des acteurs des métiers de la création pour leurs permettre de structurer leur démarche et leurs projets.

## Les moyens nécessaires

### Réouverture au public

#### Équipement

Nous héritons d'un lieu ayant peu investi dans l'entretien et le renouvellement de son parc technique. Afin de garantir une qualité d'accueil satisfaisante pour les artistes et le public, il nous semble nécessaire de mettre à jour l'infrastructure son et lumière.

#### Amélioration de l'accueil public

Dans le même esprit, nous souhaitons améliorer la visibilité des spectacles pour le plus grand nombre. A cet effet, il est prévu, dans la grande salle, de rendre la scène mobile et à dimension variable ainsi que de déplacer le bar pour diminuer l'impression de goulot à l'entrée.

Dans la petite salle, nous envisageons de remplacer la colonne séparant la partie bar et la partie spectacle par une structure métallique permettant de dégager la vue.

L'installation d'une ventilation est aussi souhaitée afin de rendre l'atmosphère agréable à toute heure tout en maintenant la diversité d'usage.

#### Amélioration et autonomisation des accès

Croiser les activités et les publics ne veut pas dire imposer une promiscuité et une cohabitation permanente. Dans cette optique, nous souhaitons autonomiser les accès aux étages et au duplex mitoyen. Dans un premier temps, le déplacement des escaliers intérieurs permettrait déjà une nette amélioration des accès.

#### Nouvelle identité

Réouvrir un lieu dans une nouvelle dynamique ne se fait pas sans communiquer clairement et largement sur la nouvelle proposition, tant auprès des futurs usagers qu'auprès du grand public. Il est donc prévu de créer une nouvelle identité au lieu correspondant à son nouveau fonctionnement. Un nouveau nom, une nouvelle charte graphique, des outils webs adaptés mais aussi une nouvelle décoration sont en cours de mise en oeuvre.

### **Soutien à la création & formation**

13 rue roture asbl a pour vocation principale de gérer le bâtiment et de développer des conditions d'accueil de qualité de la diffusion. A côté de sa mission de base, l'asbl souhaite développer un ou des projets en accord avec ses valeurs. Ces projets annexes devront faire l'objet d'un financement propre, ciblé, et seront mis en œuvre à la condition qu'un groupe de travail s'attèle à en rendre l'existence possible.

#### **Résidences**

Pour les métiers de la scène, l'accès à un espace de travail, durant la conception des spectacles, est un enjeu essentiel. Cette phase de création/production/répétition ne fait généralement pas l'objet de rétribution, tout en étant absolument nécessaire aux créateurs. Cette étape leur permet de développer suffisamment leurs idées pour qu'elles deviennent éligibles à des financements de création et à des coproductions.

Pour répondre à ce besoin, la mise à disposition à un tarif modéré d'un espace de création adapté est un des objectifs poursuivi par l'asbl.

#### **Stages**

Nous souhaitons permettre aux jeunes diplômés et/ou aux étudiants des métiers de l'audiovisuel d'acquérir une expérience professionnelle et des compétences en effectuant un stage pratique dans le milieu artistique.

Cette volonté nécessite de prévoir un temps d'accompagnement en dehors des temps et des budgets de production.

## Financement

### Prise de parts dans Dynamo<sup>Coop</sup>

Il est toujours possible d'apporter un soutien structurel en rejoignant la coopérative Dynamo<sup>Coop</sup>.

Les améliorations importantes à apporter au bâtiment sont, en effet, à charge du propriétaire. Dynamo<sup>Coop</sup> est aussi susceptible d'investir dans l'équipement fixe du lieu. Afin d'inciter à la prise de parts, il est prévu de proposer aux coopérateurs des conditions d'accès avantageuses.

### Apports de fonds par les fondateurs

Collectivement, les fondateurs représentent une force d'investissement non négligeable même si, individuellement, les moyens sont limités. On peut imaginer que chacun, selon ses moyens, avance une part de la trésorerie nécessaire pour lancer l'activité.

### Devenir membre

L'asbl peut faire appel à de nouveaux membres (adhérents) qui, collectivement, via une cotisation ou des dons, peuvent renforcer les moyens financiers disponibles.

### Participer à la vie du lieu

Au delà des apports financiers, une importante participation bénévole est envisagée, tant au niveau de la gestion quotidienne que des chantiers participatifs qui seront proposés dans les premiers mois. Par la suite, les équipes seront mobilisées pour contribuer aux programmations initiées par l'asbl et destinées à réunir des fonds, ainsi qu'en soutien aux organisateurs qui pourront faire appel aux bonnes volontés.

### Appel aux partenaires publics et privés

Les pouvoirs publics sont sollicités afin d'apporter une aide ponctuelle permettant de démarrer l'activité dans des conditions d'accueil directement améliorées.

A plus long terme, un soutien structurel est demandé afin d'assurer les missions de soutien à la création ainsi que de formation des acteurs présents et à venir.

## Les membres

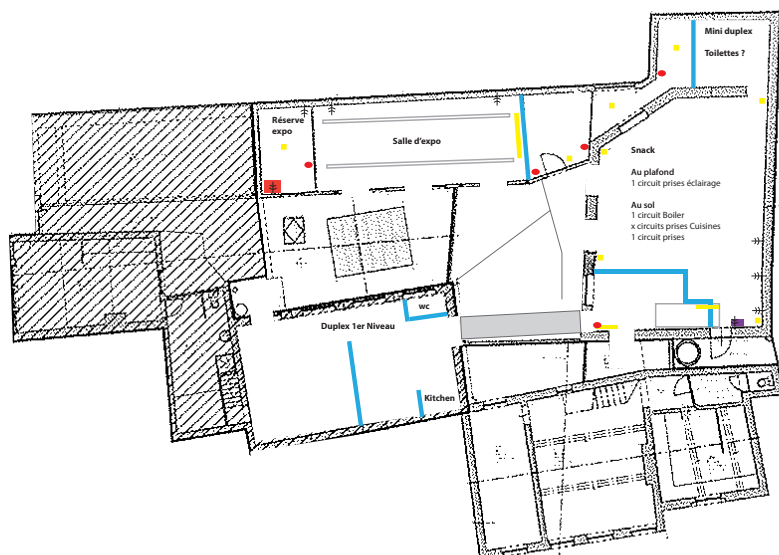
Les Jeunesses Musicales de la Province de Liège	Signes du quotidien D'une certaine gaieté
Les Oiseaux s'entêtent	Silenceless JauneOrange
L'oeil Kollektif	Bodysway
David Henrard	JF Jaspers
Les Studios du Horla	Cie les Voisins
Digital Bal Musette	Albalianza
Rhaaalovely	Animacy asbl
La Superette - Panorama asbl	Agnès Grayet
Comptoir des Ressources Créatives	Jean-Paul Bonjean
Honest House	LEA (Liege Electronic Archives) asbl
Nicolas Bomal	Irfan Kurtulus (DJ Aral)
Messiaen Jean-Jacques	Jean François Devilers
Voix de Femmes	Nectar asbl
Les Oiseaux s'entêtent	Just One Touch asbl
Rhaaalovely	Françoise Safin
Oeil de Chatte	Sauvage Sauvage asbl
In Cité Mondri/Space Collection	
Microfolies	
L'Homme Chouette	

# Annexes

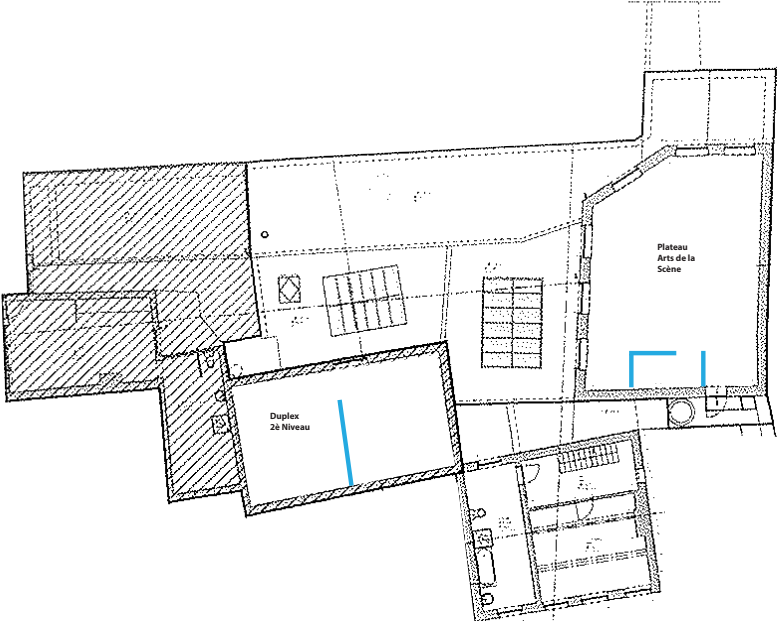
Rez



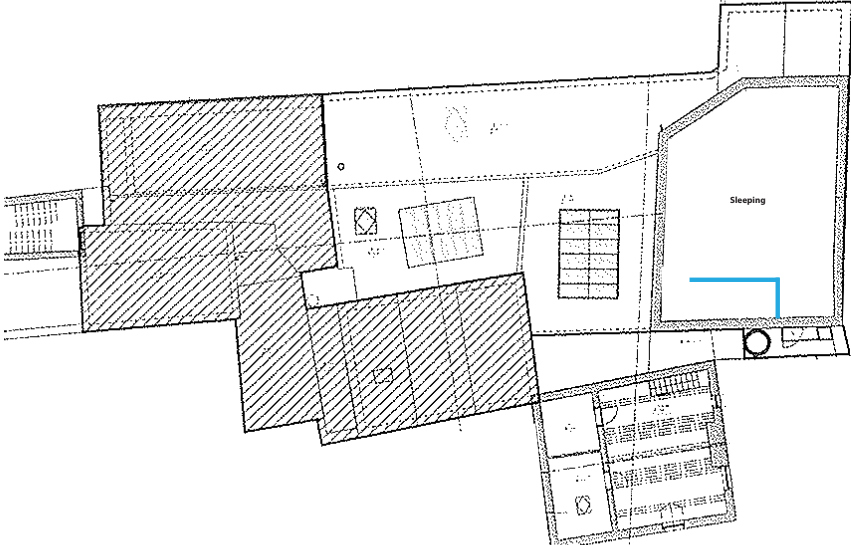
+1



+2



+3





13, rue Roture  
asbl

[www.13rueroture.be](http://www.13rueroture.be)  
[ca@13rueroture.be](mailto:ca@13rueroture.be)

**Agnès Grayet**  
**administratrice**

-

[agnes@13rueroture.be](mailto:agnes@13rueroture.be)  
0494 21 95 01

**Hugo Vandendriessch**  
**administrateur**

-

[hugo@13rueroture.be](mailto:hugo@13rueroture.be)  
0488 17 73 71